

การบริหารแบบมีส่วนร่วม Participative Management

นางสาวสุวิมล จารุมณี

รหัสประจำตัวนักศึกษา 62561802043

หัวข้อการบริหารแบบมีส่วนร่วม

- ❖ ความหมายการบริหารแบบมีส่วนร่วม
- ❖ ความสำคัญของการบริหารแบบมีส่วนร่วม
- ❖ วิวัฒนาการของการบริหารแบบมีส่วนร่วม
- ❖ ประเภทของการบริหารแบบมีส่วนร่วม
- ❖ องค์ประกอบของการบริหารแบบมีส่วนร่วม
- ❖ รูปแบบการบริหารแบบมีส่วนร่วม

หัวข้อการบริหารแบบมีส่วนร่วม

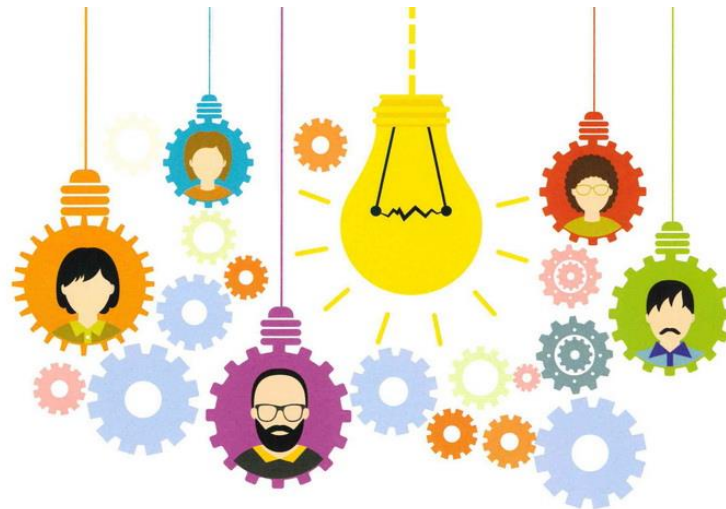
- ❖ ลักษณะของการบริหารแบบมีส่วนร่วม
- ❖ แนวคิดเกี่ยวกับการบริหารแบบมีส่วนร่วม
- ❖ ประโยชน์ของการบริหารแบบมีส่วนร่วม
- ❖ การนำหลักการบริหารแบบมีส่วนร่วมมาใช้ในสถานศึกษา
- ❖ อุปสรรคของการบริหารแบบมีส่วนร่วม
- ❖ งานวิจัยในประเทศและต่างประเทศ
- ❖ กรณีศึกษา

ความหมายการบริหารแบบมีส่วนร่วม

สมยศ นาวิการ(2525)

การมีส่วนร่วม หมายถึง กระบวนการที่ผู้ใต้บังคับบัญชา มีส่วนในการตัดสินใจ โดยใช้
ความคิดสร้างสรรค์ ความเชี่ยวชาญ ในการแก้ปัญหาของการบริหาร

หลักที่สำคัญ อยู่ที่การแบ่งอำนาจหน้าที่การบริหารให้ผู้ใต้บังคับบัญชา



ความหมายการบริหารแบบมีส่วนร่วม

- ▶ **โคกิดา คลายหนองสรวง(2558)** กล่าวว่า การบริหารแบบมีส่วนร่วม คือ กระบวนการที่ผู้มีส่วนเกี่ยวข้อง หรือผู้ใต้บังคับบัญชาได้เข้ามามีส่วนร่วมในการตัดสินใจในเรื่องที่สำคัญต่อการบริหารหน่วยงาน อยู่บนพื้นฐานของแนวความคิดของการแบ่งอำนาจหน้าที่ จัดให้มีการตั้งเป้าหมายและวัตถุประสงค์ร่วมกัน และให้ความสำคัญต่อความรับผิดชอบในงาน
- ▶ **ทับทิม แสงอินทร(2559)** กล่าวว่า การบริหารแบบมีส่วนร่วม หมายถึง การบริหารงานที่เปิดโอกาสให้บุคคลหรือกลุ่มบุคคลเข้ามามีส่วนร่วมตัดสินใจร่วมรับผิดชอบ และร่วมมือในการดำเนินกิจกรรมต่างๆ อย่างมีอิสระ โดยกระทำด้วยความเต็มใจ เพื่อให้งานนั้นดำเนินไปอย่างมีประสิทธิภาพ ตั้งเป้าหมายและวัตถุประสงค์ร่วมกัน และให้ความสำคัญต่อความรับผิดชอบในงาน

ความสำคัญของการบริหารแบบมีส่วนร่วม

- ▶ พจนารถ วาดกลิ่น(2556, หน้า 27) กล่าวว่า การบริหารที่ดี มีประสิทธิภาพนั้นต้องมีขั้นตอนการดำเนินการที่เหมาะสม ถูกต้อง โดยผู้บริหารโรงเรียนจะต้องเป็นผู้เลือกสรรวิธีการต่างๆและไปบุคลากรทุกคน ทุกฝ่ายได้มีส่วนร่วมดำเนินการทุกขั้นตอน จึงจะทำให้เกิดประโยชน์สูงสุดในการจัดการศึกษา
- ▶ ภาวิณี ขุนศรี (2557, หน้า 17) กล่าวว่า บุคคลที่มีบทบาทอย่างยิ่ง คือผู้บริหาร ครู อาจารย์และบุคลากรทางการศึกษา การจัดการกระบวนการเรียนรู้เพื่อพัฒนาผู้เรียนเป็นสิ่งสำคัญ มีการบูรณาการระหว่งภูมิความรู้ของสถานศึกษากับภูมิความรู้ท้องถิ่นในชุมชน มีแหล่งเรียนรู้ทั้งในและนอกสถานศึกษา เพื่อให้เกิดประโยชน์แก่สถานศึกษาและชุมชน

วิวัฒนาการของการบริหารแบบมีส่วนร่วม

ทัชทิม แสงอินทร(2559) กล่าวว่า ยุคก่อนการปฏิวัติอุตสาหกรรมและยุคปฏิวัติอุตสาหกรรม การบริหารลักษณะนี้ยังไม่เกิดขึ้น จนกระทั่งเกิดการ ทดลองที่ฮอวธอร์นไผายบริหารจึงเริ่มสนใจคนงานมากขึ้นและถือเป็นจุดเริ่มต้นของการบริหารแบบมีส่วนร่วม แต่การบริหารแบบมีส่วนร่วมมาปรากฏชัดเจนในช่วงที่มีการนำแนวคิดเชิงระบบมาใช้ ซึ่งทำให้การบริหารคำนึงถึงองค์ประกอบต่างๆ ในการผลิตอย่างครบถ้วนทั้งระบบและช่วงนี้เองที่ไผ่ความสำคัญ กับมนุษย์ว่าเป็นทรัพยากรที่สำคัญ



ประเภทของการบริหารแบบมีส่วนร่วม

นุชนาถ สอนสง (2561) กล่าวว่า Putti(1987) กล่าวว่า วิธีการบริหารแบบมีส่วนร่วม มี 8 รูปแบบ คือ

- ▶ การวางแผนแบบสแกนลอน(the Scanlon Plan) เป็นแนวทางที่ประสบความสำเร็จมากที่สุดแนวทางหนึ่ง เป็นการทำงานเป็นทีมระหว่างคนงานกับผู้บริหารเพื่อลดต้นทุนการผลิตและเพิ่มผลผลิตกำไรและกำไร
- ▶ เจเคกรุป(JK Group) เป็นการจัดตั้งกลุ่มอิสระเล็กๆ ที่มีอำนาจเด็ดขาด กลุ่มเหล่านี้จะพิจารณาปัญหาที่เกี่ยวข้องกับการทำงานแล้วพยายามที่จะหาอยู่ดีอย่างสร้างสรรค์ผู้นำบางกลุ่มอาจจะได้รับการเลือกตั้งหรือสับเปลี่ยนกันระหว่างสมาชิกภายในกลุ่ม กลุ่มจะต้องมีความเป็นอันหนึ่งอันเดียวกัน
- ▶ การปรึกษาตามสายการบังคับบัญชา(Consultative Hierarchy) เป็นวิธีการที่ลูกจ้างมีส่วนร่วมในการตัดสินใจ โดยผ่านเครือข่ายคณะกรรมการต่างๆซึ่งเป็นตัวแทนของกลุ่มต่างๆในบริษัท

ประเภทของการบริหารแบบมีส่วนร่วม

- ▶ **ทีกรุป(T-group or Sensitivity)** วิธีการนี้เป็นการบริหารแบบมีส่วนร่วมในการฝึกอบรมและพัฒนามนุษยสัมพันธ์ของฝ่ายบริหาร เทคนิคชนิดนี้ใช้เพื่อทำความเข้าใจคนอื่นและทำงานร่วมกับผู้อื่น รู้ถึงค่านิยม แรงจูงใจ จุดอ่อนและจุดแข็งของผู้ใต้บังคับบัญชา โดยที่แต่ละคนต้องเข้าใจตนเองก่อน
- ▶ **การบริหารที่มีส่วนเกี่ยวข้องกับผู้บริหารระดับต่างๆในองค์กร(Multiple Management)** เป็นการบริหารแบบมีส่วนร่วมในกระบวนการตัดสินใจ โดยมีความตั้งใจที่จะแก้ไขข้อบกพร่องที่เกิดขึ้นจากการตัดสินใจเพียงคนเดียว จึงต้องการที่จะให้บุคคลระดับต่างๆมีส่วนร่วมในการบริหารด้วย
- ▶ **คิวซีซี(Quality Control Circle)** ระบบคิวซีซีเป็นการทำงานของคนกลุ่มเล็กๆซึ่งมีบุคลากรตั้งแต่ 3-15 คน โดยมีวัตถุประสงค์ที่จะแก้ไขปัญหาที่ร่วมกัน โดยวิเคราะห์ปัญหาที่ส่งผลกระทบต่อการทำงาน จากนั้นจึงหาแนวทางแก้ไข

ประเภทของการบริหารแบบมีส่วนร่วม

- ▶ **แนวทางการใช้คณะกรรมการในการบริหารแบบมีส่วนร่วม (Committee Approach for Participation)** คณะกรรมการเป็นเครื่องมือสำคัญในการนำแนวความคิดการบริหารแบบมีส่วนร่วมไปปฏิบัติ โดยเฉพาะอย่างยิ่งในระดับสูงกว่าพนักงานปฏิบัติ คณะกรรมการจะเป็นกลุ่มที่จัดตั้งชั่วคราวเพื่อปรึกษาปัญหาเฉพาะหน้า
- ▶ **การมีส่วนร่วมและการสร้างทีม (Participation and Team Building)** กิจกรรมการมีส่วนร่วมและการสร้างทีมงาน มีความสัมพันธ์กันอย่างใกล้ชิดเมื่อการมีส่วนร่วมในการบริหารของบุคลากรในองค์กรมีความมั่นคง สมาชิกของกลุ่มจะช่วยเหลือซึ่งกันและกัน มีความคิดริเริ่ม

ประเภทของการบริหารแบบมีส่วนร่วม

▶ ออร์นสไตน์ (Arnstien,1969) เห็นว่าการมีส่วนร่วมจะมีลักษณะมากน้อยเพียงใดขึ้น
พิจารณาจากผู้นำเปิดโอกาสให้ประชาชนเข้าไปรวมในการใช้อำนาจและมีบทบาท ในการ
ควบคุมดูแลใดเท่าใดซึ่งเป็นขออิงบอกถึงภาวะผู้นำที่เป็นประชาธิปไตย(Democratic
leadership)ว่ามีสูงหรือต่ำ ออร์นสไตน์ได้ใช้อำนาจการตัดสินใจเป็นเกณฑ์ในการอิง
บอกการมีส่วนร่วม โดยสรุปเป็นขั้นบันได (Participation ladder) 8ขั้น และ ใน 8ขั้น
จัดได้เป็น 3กลุ่ม หรือ 3 ประเภท ดังนี้

1. การมีส่วนร่วมเทียมหรือไม่มีส่วนร่วม
2. การมีส่วนร่วมพอเป็นพิธี หรือรวมเพียงบางส่วน
3. การมีส่วนร่วมอย่างแท้จริง คือ มีอำนาจและบทบาทมาก

ประเภทของการบริหารแบบมีส่วนร่วม

▶ ในบันได 8 ขั้น แต่ละขั้นมีรายละเอียดดังนี้

บันไดขั้นที่ 1 ขั้นจัดฉากเป็นการแสดงบทบาทในกิจกรรมหนึ่งๆเพื่อให้คนรู้จัก

บันไดขั้นที่ 2 เป็นการบำบัดรักษาเป็นพฤติกรรมที่ผู้นำมุ่งหวังที่จะให้ทุกคนเชื่อฟัง

บันไดขั้นที่ 3 ขั้นแจ้งข่าวสารผู้นำเปิดโอกาสให้ผู้ตามซักถามได้เพียงเล็กน้อย

บันไดขั้นที่ 4 ขั้นให้คำปรึกษาผู้นำเปิดโอกาสให้ผู้ตามแสดงความคิดเห็น

บันไดขั้นที่ 5 ขั้นปลอบใจเป็นลักษณะที่ผู้นำทำที่ทว่าเห็นด้วยกับผู้ตาม

บันไดขั้นที่ 6 ขั้นเป็นหุ้นส่วนเป็นการร่วมคิดร่วมทำ และร่วมตัดสินใจ

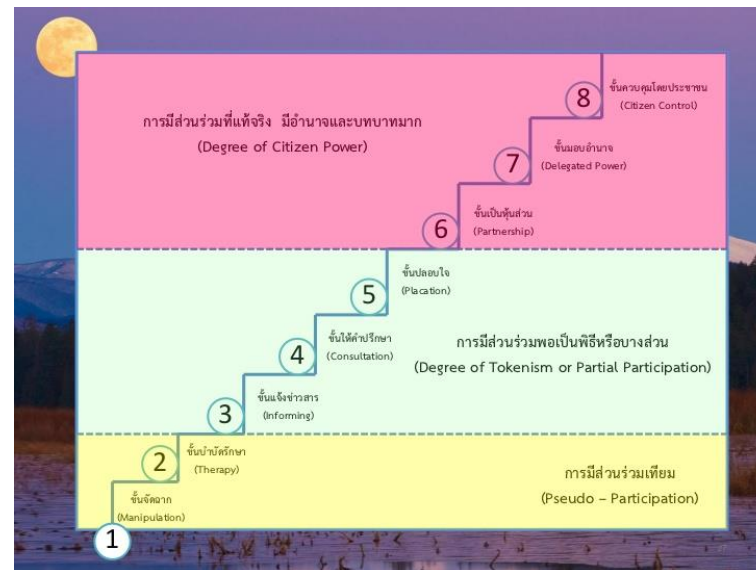
บันไดขั้นที่ 7 ขั้นมอบอำนาจผู้บริหารมอบอำนาจให้ผู้ปฏิบัติงานมีอำนาจแทนตน

บันไดขั้นที่ 8 ขั้นควบคุมโดยประชาชนเป็นลักษณะที่ผู้นำเปิดโอกาสให้ผู้ตามเข้ามามีส่วนร่วมในการตัดสินใจในกระบวนการบริหารอย่างแท้จริง

ประเภทของการบริหารแบบมีส่วนร่วม

ซึ่งสามารถเรียกได้ว่า

- ▶ บันไดขั้นที่ 1 - 2 เป็นขั้นการมีส่วนร่วมเทียม
- ▶ บันไดขั้นที่ 3 - 5 เป็นขั้นการมีส่วนร่วมพอเป็นพิธี คือมีส่วนร่วมในบางเรื่องเท่านั้น
- ▶ บันไดขั้นที่ 6 - 8 เป็นขั้นการมีส่วนร่วมอย่างแท้จริง เป็นระดับที่ประชาชนมีส่วนร่วมมากที่สุด



องค์ประกอบของการบริหารแบบมีส่วนร่วม

นุชนาถ สอนสง (2561) กล่าว Swansburg (1996) ศาสตราจารย์แห่งวิทยาลัยการแพทย์จอร์เจีย ได้แบ่งองค์ประกอบสำคัญของการบริหารแบบมีส่วนร่วมไว้ สรุปสาระสำคัญ ได้ดังนี้

- ▶ **การไว้วางใจ(Trust)** การไว้วางใจกันถือว่าเป็นปรัชญาพื้นฐานของการบริหารแบบมีส่วนร่วม ผู้ร่วมงานหรือผู้ใต้บังคับบัญชาจะสามารถปฏิบัติงานได้อย่างสมบูรณ์หากได้รับความไว้วางใจให้ดำเนินงานฝ่ายบริหารเพียงดูแลความก้าวหน้าเป็นระยะๆ และดูแลผลสุดท้ายของงานก็เพียงพอแล้ว ดังนั้นฝ่ายบริหารจึงควรมอบอำนาจการตัดสินใจเท่าที่จะสามารถทำได้แก่ผู้ปฏิบัติงาน
- ▶ **ความผูกพัน(Commitment)** การที่แต่ละคน ทั้งผู้บริหารและผู้ใต้บังคับบัญชาได้มาปฏิบัติร่วมกัน มีส่วนช่วยเหลือสนับสนุนกันและเป็นสิ่งที่จะก่อให้เกิดความผูกพันต่อกัน และการที่บุคคลในองค์การได้มีส่วนร่วมในการตัดสินใจรู้เป้าหมายขององค์การ จะก่อให้เกิดความรู้สึกเป็นส่วนหนึ่งขององค์การและพร้อมที่จะทำประโยชน์ให้องค์การ

องค์ประกอบของการบริหารแบบมีส่วนร่วม

- ▶ **เป้าหมายและวัตถุประสงค์ (Goals and Objectives)** การตั้งเป้าหมายและวัตถุประสงค์ร่วมกันของผู้บริหารร่วมกันปรับปรุงพัฒนาเป้าหมายขององค์การ ย่อมขจัดความขัดแย้งที่จะเกิดขึ้นได้ เพราะทุกคนมีวัตถุประสงค์หรือเป้าหมายเดียวกัน มีการทำงานที่มีทิศทางเดียวกัน มีความรับผิดชอบร่วมกัน ผลผลิตหรือผลงานก็จะออกมาอย่างมีประสิทธิภาพ
- ▶ **ความเป็นอิสระที่จะรับผิดชอบและสามารถดูแลตนเองได้ (Autonomy)** หมายถึง ผู้ปฏิบัติงานมีความเป็นอิสระในการคิดการตัดสินใจและการดำเนินงานที่ตนรับผิดชอบ
- ▶ **คุณลักษณะอื่นๆ (Other Characteristics)** การบริหารแบบมีส่วนร่วมควรเป็นเรื่องของการให้ทุกฝ่ายเข้ามามีส่วนร่วม ไม่ใช่การกีดกันคนออกไปจากการมีส่วนร่วมและการมีส่วนร่วมนั้นต้องเป็นไปโดยความสมัครใจ ไม่ใช่การบังคับ

รูปแบบการบริหารแบบมีส่วนร่วม

โคกิตา คลายหนองสรวง(2558) กล่าวถึง รูปแบบการบริหารแบบมีส่วนร่วม ดังนี้

1. การมีส่วนร่วมที่สร้างสรรค์(Constructive participation) คือ การมีส่วนร่วมที่ทั้งสองฝ่ายต่างมองโลกไปในทางที่ดีพร้อมที่จะร่วมกันสร้างสรรค์ด้วยการปรับทัศนคติเข้าหากัน เกิดการเรียนรู้และสร้างความเข้าใจซึ่งกันและกันเพื่อที่จะแก้ไขปัญหาและหาคำอยู่ดีต่าง ๆ อันจะนำไปสู่การร่วมมือร่วมใจบนพื้นฐานที่ผู้เกี่ยวข้องทุกฝ่ายพึงพอใจการมีส่วนร่วมในลักษณะนี้ จะนำมาซึ่งความเจริญก้าวหน้าและเป็นสิ่งที่สังคมพึงปรารถนา

รูปแบบการบริหารแบบมีส่วนร่วม

2. การมีส่วนร่วมที่มีความขัดแย้ง (Conflictive participation) คือ การมีส่วนร่วมที่ทั้งสองฝ่ายมีอคติต่อกันเป็นการมองโลกในแง่ร้ายเมื่อมีโอกาสเผชิญหน้ากันจะพยายามหักล้างความคิดซึ่งกันและกันโดยไม่มีการปรับทัศนคติเข้าหากันจึงยากที่จะหาจุดรวมใหม่เกิดความพึงพอใจกันได้ การร่วมมือร่วมใจจึงแอบแฝงไว้ซึ่งความไม่จริงใจต่อการดำเนินกิจกรรม ความขัดแย้ง เริ่มตั้งแต่มี 2 คนขึ้นไปทำงานร่วมกัน ดังนั้นที่ใดมีสังคมมนุษย์ที่นั่นย่อมมีความขัดแย้งเกิดขึ้นเสมอ เพราะในแต่ละสังคมมีพื้นฐานหลายอย่างแตกต่างกัน เช่น เพศ วัย ความรู้ ความสามารถ อาชีพ ศาสนา วัฒนธรรม เป็นต้น ปรัชญาของความขัดแย้ง เห็นว่าความขัดแย้งไม่ใช่สิ่งเลวร้าย ไม่ควรหลีกเลี่ยงแต่เราต้องเผชิญกับมันและยอมรับว่าความขัดแย้งเป็นสิ่งที่มิประโยชน์ช่วยกระตุ้นให้เกิดความคิดในการแก้ไขปัญหา

ลักษณะของการบริหารแบบมีส่วนร่วม

เกสสิณี ชิวปรีชา(2554, หน้า 33) กล่าวว่า ลักษณะการบริหารแบบมีส่วนร่วม เป็นการบริหารโดยเปิดโอกาสให้บุคคลหรือองค์การเข้ามามีส่วนร่วมในการคิดค้นปัญหา การวางแผน การจัดการทรัพยากร การตัดสินใจ การดำเนินงาน การติดตามและการประเมินผล

นุชนาถ สอนสง(2561) กล่าวว่า แอนโทนี่ ไดรระบุถึงลักษณะสำคัญของการบริหารแบบมีส่วนร่วมว่ามีองค์ประกอบที่สำคัญ 2 ข้อ ดังนี้

- ผู้ใต้บังคับบัญชามีส่วนร่วมในการตัดสินใจ โดยผู้ใต้บังคับบัญชาจะต้องตระหนักถึงความสำคัญของการมีส่วนร่วมในการตัดสินใจของตนเอง และตัดสินใจต้องเป็นเรื่องสำคัญ
- การบริหารแบบมีส่วนร่วมจะต้องเปิดโอกาสให้ทุกฝ่ายที่มีส่วนเกี่ยวข้องเข้ามามีส่วนในการตัดสินใจในเรื่องสำคัญ โดยความสำคัญดังกล่าวเป็นความสำคัญของทั้งองค์การและตัวผู้ใต้บังคับบัญชา

แนวคิดเกี่ยวกับการบริหารแบบมีส่วนร่วม

พิธีณ หิรัญวงษ์(2541) เสนอแนวคิดไว้โดยสามารถจำแนก ดังนี้

- ▶ **ขั้นที่ 1** การมีส่วนร่วมในการตัดสินใจ กระบวนการของการตัดสินใจนั้นประการสำคัญ ที่จะต้องทำ คือ การกำหนดความต้องการและจัดลำดับความสำคัญต่อจากนั้นก็เลือกนโยบายและประชากรที่เกี่ยวข้อง การตัดสินใจนี้เป็นกระบวนการต่อเนื่องที่ต้องดำเนินการไปเรื่อยๆ ตั้งแต่ การตัดสินใจช่วงเริ่มต้น การตัดสินใจในช่วงนี้ดำเนินการสร้างแผนและการตัดสินใจในช่วงการปฏิบัติงานตามที่วางไว้

การบริหารแบบมีส่วนร่วม



แนวคิดเกี่ยวกับการบริหารแบบมีส่วนร่วม

- ▶ **ขั้นที่ 2** การมีส่วนร่วมในการดำเนินงานในส่วนที่เป็นองค์ประกอบของการดำเนินงาน โครงการนั้นจะได้อาจมาจากคำถามที่ว่า ใครทำประโยชน์ให้แก่โครงการได้บ้างและจะทำประโยชน์ได้โดยวิธีใด เช่น การช่วยเหลือด้านทรัพยากรการบริหาร การประสานงานและการขอความช่วยเหลือ เป็นต้น โรงเรียนสามารถสร้างหลักสูตรท้องถิ่นในกลุ่มการงานพื้นฐานอาชีพเพื่อพัฒนาและให้ความรู้กับนักเรียนให้สอดคล้องกับท้องถิ่นได้
- ▶ **ขั้นที่ 3** การคุ้มครอง ดูแลและบำรุงรักษาทรัพยากรธรรมชาติและสิ่งแวดล้อมเป็นหน้าที่ขององค์การบริหารส่วนตำบลและชุมชน ซึ่งเรื่องดังกล่าวสามารถนำมาใช้ในการศึกษาในโรงเรียน เพื่อปลูกฝังค่านิยมใหม่ ความรักความหวงแหนและรู้จักอนุรักษ์ธรรมชาติให้กับนักเรียนและชุมชนได้

ประโยชน์ของการบริหารแบบมีส่วนร่วม

- ▶ **ภาวิณี ขุนศรี (2557)** กล่าวว่า ประโยชน์ของการบริหารแบบมีส่วนร่วม สามารถส่งผลถึงประสิทธิภาพการทำงาน การบริหารงานก็ง่ายขึ้น ได้รับความไว้วางใจ สร้างขวัญและกำลังใจ และเกิดความรักความผูกพันกับผู้ร่วมงานภายในองค์กร เพิ่มศักยภาพในการทำงานได้อย่างมีประสิทธิภาพบรรลุวัตถุประสงค์ที่วางไว้
- ▶ **นายประสาร พรหมณา (2553)** กล่าวว่า ประโยชน์ของการบริหารแบบมีส่วนร่วม มีดังนี้
 - ❑ การมีส่วนร่วมก่อให้เกิดการระดมความคิด ทำให้เกิดความคิดเห็นที่หลากหลาย ซึ่งดีเกินกว่าการคิดและตัดสินใจคนเดียว
 - ❑ การมีส่วนร่วมในการบริหารเป็นการลดการต่อต้านและก่อให้เกิดการยอมรับมากขึ้น
 - ❑ การมีส่วนร่วมเปิดโอกาสให้เกิดการสื่อสารที่ดี สามารถแลกเปลี่ยนประสบการณ์ในการทำงานร่วมกัน เสริมสร้างความสัมพันธ์ที่ดีต่อกัน
 - ❑ การมีส่วนร่วมทำให้การตัดสินใจมีคุณภาพและทำให้มีความพึงพอใจในการปฏิบัติงานมากขึ้น

การนำหลักการบริหารแบบมีส่วนร่วมมาใช้ในสถานศึกษา

ด้านวิชาการ

ควรเปิดโอกาสให้ชุมชนเป็นวิทยากร ในฐานะภูมิปัญญาท้องถิ่นร่วมจัดทำหลักสูตร กำหนด
ขอบข่ายเนื้อหาเกี่ยวกับวิชาชีพท้องถิ่น จัดชุมชนและสถานประกอบการเป็นแหล่งการเรียนรู้
และฝึกงาน ร่วมวางแผนนโยบาย เกี่ยวกับการเรียนการสอน ส่งเสริมวัฒนธรรมท้องถิ่น นำ
ความรู้ด้านเทคโนโลยีพื้นบ้าน และภูมิปัญญาท้องถิ่นมาจัดทำหลักสูตรประสานกับ
วิทยาการสมัยใหม่

การนำหลักการบริหารแบบมีส่วนร่วมมาใช้ในสถานศึกษา

ด้านงบประมาณ

ควรจัดเก็บภาษีเพื่อการศึกษาใหม่ การประชุมช่วยเหลือนักเรียน การจัดการศึกษา ร่วมจัดกิจกรรมหารายได้ ร่วมติดตามผลการใช้งบประมาณ สนับสนุนส่งเสริมสมาคม ศิษย์เก่า เพื่อประสานกิจกรรมระหว่างโรงเรียนกับองค์การชุมชน ระดมทรัพยากรและสนับสนุนงบประมาณ

การนำหลักการบริหารแบบมีส่วนร่วมมาใช้ในสถานศึกษา

ด้านบุคลากร

ควรให้ชุมชนเข้ามามีส่วนร่วมเป็นคณะกรรมการประเมิน การปฏิบัติของครูและบุคลากรของโรงเรียน ร่วมสร้างจิตสำนึกที่ดีให้แก่ครู สนับสนุนกิจกรรมพัฒนาบุคลากร เสนอความคิดเห็นเกี่ยวกับการสอนของครู

การนำหลักการบริหารแบบมีส่วนร่วมมาใช้ในสถานศึกษา

ด้านบริหารทั่วไป

ควรให้ชุมชนเข้ามามีส่วนร่วม ร่วมกำหนดวิสัยทัศน์ ร่วมกิจกรรมปรับปรุงและพัฒนา
โรงเรียน ร่วมบริหาร งานในรูปของคณะกรรมการ ร่วมประชุมวางแผน กำหนดนโยบาย ร่วม
กิจกรรมปรับปรุงและพัฒนาโรงเรียน พัฒนาอาคาร สถานที่และสิ่งแวดล้อม

อุปสรรคของการบริหารแบบมีส่วนร่วม

- ❑ ความคิดเห็นของผู้บริหารสูงสุดอาจไม่ตรงกับผู้ร่วมงาน
- ❑ ในสังคมไทย ประชาชนมักไม่กล้าแสดงความคิดเห็น เพราะมีความรู้สึกว่าเป็นเรื่องราชการ
- ❑ ไม่มีเวลาให้กิจกรรมอย่างเพียงพอ เพราะมีภาระหน้าที่ประจำ
- ❑ ทางราชการเป็นผู้กำหนดบทบาท ดังนั้น การปฏิบัติหน้าที่อาจมุ่งแต่ประโยชน์ทางราชการมากกว่าประโยชน์ของประชาชน
- ❑ บรรยากาศในสถานศึกษา ไม่เอื้ออำนวยที่จะกระตุ้นให้ประชาชน เข้ามามีส่วนร่วม

งานวิจัยในประเทศ

ฟ้าธีระ ไช้หนู ได้ศึกษา การบริหารแบบมีส่วนร่วมของสถานศึกษา สังกัดสำนักงานเขตพื้นที่การศึกษาประถมศึกษา ระนอง ผลการวิจัย พบว่าในภาพรวมการบริหารแบบมีส่วนร่วมของสถานศึกษาอยู่ในระดับดีมาก เมื่อพิจารณาเป็นรายด้าน พบว่าด้านการดำเนินการ อยู่ในระดับมากที่สุด ส่วนด้านการรับผลประโยชน์ ด้านการติดตามและประเมินผลและด้านการตัดสินใจ อยู่ในระดับมาก

โคภิตา คล้ายหนองสรวง(2558) ศึกษา ผลการวิจัยเรื่อง การศึกษาการบริหารแบบมีส่วนร่วมกับประสิทธิผลของสถานศึกษา สังกัดสำนักงานเขตพื้นที่การศึกษาประถมศึกษา ร้อยเอ็ด เขต 3 สรุป ได้ดังนี้

- ▶ การบริหารแบบมีส่วนร่วมของผู้บริหารสถานศึกษา สังกัดสำนักงานเขตพื้นที่การศึกษาประถมศึกษา ร้อยเอ็ด เขต 3 โดยภาพรวมและรายด้านทุกด้านอยู่ในระดับมาก เมื่อพิจารณาการบริหารแบบมีส่วนร่วมของผู้บริหารสถานศึกษา สังกัดสำนักงานเขตพื้นที่การศึกษาประถมศึกษา ร้อยเอ็ด เขต 3 โดยเรียงลำดับคะแนนเฉลี่ยจากมากไปหาน้อย ได้ดังนี้ คือ ความเป็นอิสระต่อความรับผิดชอบในงาน ความยึดมั่นผูกพันไว้วางใจกัน และการตั้งเป้าหมายและวัตถุประสงค์ร่วมกัน

งานวิจัยในประเทศ

- ▶ ประสิทธิภาพของสถานศึกษา สังกัดสำนักงานเขตพื้นที่การศึกษาประถมศึกษาร้อยเอ็ด เขต 3 โดยภาพรวมและรายด้านทุกด้านอยู่ในระดับมาก เมื่อพิจารณาประสิทธิภาพของสถานศึกษา สังกัดสำนักงานเขตพื้นที่การศึกษาประถมศึกษาร้อยเอ็ด เขต 3 โดยเรียงลำดับคะแนนเฉลี่ยจากมากไปหาน้อย ได้ดังนี้ คือ ความสามารถแก้ปัญหาภายในโรงเรียน ความสามารถปรับเปลี่ยนและพัฒนาโรงเรียนให้เข้ากับสิ่งแวดล้อม ความสามารถผลิตนักเรียนใหม่ ผลสัมฤทธิ์ทางการเรียนสูงและความสามารถพัฒนา นักเรียนใหม่ทัศนคติทางบวก
- ▶ การบริหารแบบมีส่วนร่วมของผู้บริหารสถานศึกษามีความสัมพันธ์ทางบวกกับ ประสิทธิภาพของสถานศึกษา สังกัดสำนักงานเขตพื้นที่การศึกษาประถมศึกษาร้อยเอ็ด เขต 3 ในระดับสูงอย่างมีนัยสำคัญทางสถิติที่ระดับ 0.01 สมการพยากรณ์ประสิทธิผลของสถานศึกษา จากการบริหารแบบมีส่วนร่วมของผู้บริหารสถานศึกษา สังกัดสำนักงานเขตพื้นที่การศึกษาประถมศึกษาร้อยเอ็ด เขต 3 ที่ดีที่สุด

งานวิจัยในประเทศ

- ▶ **ศิริวรรณ หล้าเทียน** ภาควิชา แนวทางพัฒนาการบริหารจัดการแบบมีส่วนร่วมของศูนย์พัฒนาเด็กเล็กบ้านบึงบ้าน สังกัดองค์การบริหารส่วนตำบลบึงสามัคคี อำเภอบึงสามัคคี จังหวัดกำแพงเพชร ทั้ง 6 ด้าน สรุปได้ดังนี้

ควรสนับสนุนงบประมาณ ในการจัดเวทีประชาคม เพื่อสำรวจความต้องการของชุมชนในการจัดตั้งยุบเลิกย้ายรวมศูนย์พัฒนาเด็กเล็กใหม่ องค์การปกครองส่วนท้องถิ่นดำเนินการสรรหาและเลือกสรรบุคคลเพื่อเป็นพนักงานจ้างตามมาตรฐานและหลักเกณฑ์ทั่วไปที่คณะกรรมการกลางพนักงานส่วนท้องถิ่นกำหนดผู้บริหารองค์การปกครองส่วนท้องถิ่นควรให้ความสำคัญกับอาคารสถานที่และความปลอดภัยของศูนย์พัฒนาเด็กเล็ก จัดสรรงบประมาณในการดูแลรักษาอาคารสถานที่ใหม่ที่มีความมั่นคงปลอดภัยสำหรับเด็ก

งานวิจัยในประเทศ

ส่งเสริมการจัดทำหลักสูตรสถานศึกษาโดยยึดหลักสูตรการศึกษาปฐมวัยโดยไขรูปแบบการสอนตามแนวคิดการบูรณาการหน่วยการเรียนรู้ที่เชื่อมโยงกับสังคมวัฒนธรรมและภูมิปัญญาท้องถิ่น และโครงการปกครองส่วนท้องถิ่นในฐานะหน่วยงานผู้จัดการศึกษาปฐมวัยมีบทบาทหน้าที่ในการส่งเสริม สนับสนุน การพัฒนาเด็กเล็กปฐมวัยตามศักยภาพทั้งด้านวิชาการ งบประมาณและการพัฒนาบุคลากรอย่างต่อเนื่อง

งานวิจัยในต่างประเทศ

Dr. Radhika Kapur กล่าวว่า วัตถุประสงค์หลักของการวิจัยนี้คือ ให้ความสนใจในการมีส่วนร่วมของพนักงานในการจัดการ พนักงานถือเป็นสินทรัพย์ที่สำคัญขององค์กร เพื่อดำเนินงานและกิจกรรมต่าง ๆ ประเด็นหลักที่นำมาพิจารณาในรายงานวิจัยฉบับนี้ ได้แก่ วัตถุประสงค์ของการมีส่วนร่วมของพนักงาน ความหมายและความสำคัญของการมีส่วนร่วมของพนักงานในการจัดการ ระดับการมีส่วนร่วม รูปแบบการมีส่วนร่วมของพนักงานในอินเดีย ประเภทของการมีส่วนร่วมของพนักงานในการจัดการ และมาตรการเพื่อปรับปรุงรูปแบบการมีส่วนร่วมของพนักงานในการจัดการมีประสิทธิภาพมากขึ้น

ข้อมูลส่วนหนึ่งของงานวิจัย

มีหลายรูปแบบที่คนงานมีส่วนร่วมภายในองค์กร รูปแบบต่าง ๆ ของการมีส่วนร่วมของแรงงานในอินเดีย คือ คณะกรรมการงานสภาการจัดการร่วม คณะกรรมการการผลิตร่วม สภาเทศบาล สภาธนาคาร ตัวแทนคนงานในคณะผู้บริหาร การมีส่วนร่วมของพนักงานในการร่วมทุน การมีส่วนร่วมของพนักงานในการจัดการทางตรงและทางอ้อม

งานวิจัยในต่างประเทศ

รูปแบบการมีส่วนร่วมได้รับการแนะนำโดยนักวิจัยหลายคน รูปแบบของการมีส่วนร่วมที่แนะนำโดยนายเดล คือการมีส่วนร่วมในการไหลของข้อมูล การมีส่วนร่วมที่ปรึกษา การมีส่วนร่วมที่สร้างสรรค์กำหนดร่วมกันและการมีส่วนร่วมในการบริหาร รูปแบบของการมีส่วนร่วมที่แนะนำโดยศาสตราจารย์โกรเวอร์ คือ ความร่วมมือแบบหุ้นส่วน การแบ่งปันอำนาจ รูปแบบการมีส่วนร่วมที่แนะนำโดย V.C โกรเวอร์ คือไหลของข้อมูลสร้างสรรค์เชื่อมโยงการบริหารและเด็ดขาด วัตถุประสงค์หลักขององค์กรคือการทำงานอย่างมีประสิทธิภาพเพื่อไหลบรรลุตามวัตถุประสงค์ที่ต้องการเพื่อให้สมาชิกทุกคนในองค์กรได้รับสิทธิและโอกาสที่เท่าเทียมกัน และเพื่อส่งเสริมความพึงพอใจในการทำงานของพนักงาน ดังนั้นจึงสามารถกล่าวได้ว่า เมื่อพนักงานมีส่วนร่วมอย่างมีนัยสำคัญต่อการมีส่วนร่วมในการจัดการ พวกเขาจะไม่เพียงแต่ได้รับความพึงพอใจในงาน แต่ยังเพิ่มความสามารถของพวกเขาในการส่งเสริมองค์กร

งานวิจัยในต่างประเทศ

Godwin-Charles A. Ogbeide(2009) กล่าวว่า การศึกษาครั้งนี้ดูที่ระดับของการจัดการแบบมีส่วนร่วมของอุตสาหกรรมร้านอาหาร ผลการวิจัยระบุระดับความสำเร็จของการดำเนินการตามแผนปฏิบัติการและการเงิน เกิดจากร้านอาหารที่ไ้ระดับการมีส่วนร่วมในการตัดสินใจและการวางแผนที่สูงขึ้นร้านอาหารขนาดเล็กมีแนวโน้มที่จะใช้วิธีการที่มีส่วนร่วมมากกว่าร้านอาหารขนาดใหญ่ ในขณะที่ร้านอาหารขนาดใหญ่มีผลประกอบการทางการเงินที่สูงกว่าโดยนัยรวมถึงมูลค่าการมีส่วนร่วมที่มากขึ้นของผู้จัดการ เมื่อเปรียบเทียบกับร้านอาหารขนาดเล็ก การศึกษานี้ยังสนับสนุนความคิดที่ว่า การมีส่วนร่วมโดยระดับการจัดการที่หลากหลายนั้นเกี่ยวข้องกับความสำเร็จในด้านกลยุทธ์และการเงินมากขึ้น ยิ่งความสัมพันธ์ระหว่างระดับการมีส่วนร่วมและการดำเนินการมากขึ้นความสำเร็จก็จะมากขึ้น

งานวิจัยในต่างประเทศ

Monika Rolková, Viera Farkašová (2558) กล่าวว่า ในการศึกษาเน้นที่ลักษณะเฉพาะของรูปแบบการบริหารแบบมีส่วนร่วม คำถามแรก คือ ผู้ใต้บังคับบัญชาประเมินระดับของการมีส่วนร่วมในการตัดสินใจอย่างไร ผลชี้ว่ามากกว่าครึ่งของพนักงานในงานวิจัย คิดว่าพวกเขาไม่มีโอกาสมากพอที่จะมีส่วนร่วมในการตัดสินใจ พวกเราพยายามที่จะตอบคำถามว่า ปัญหาในการมีส่วนร่วมเกี่ยวข้องกับเพศของผู้จัดการหรือเพศของพนักงาน เราคาดการณ์ได้ว่าผู้จัดการผู้หญิงจะให้พื้นที่แก่ผู้ใต้บังคับบัญชาของพวกเขาในการมีส่วนร่วมตัดสินใจมากกว่า แต่ก็ไม่ได้รับการพิสูจน์ในการศึกษา นี้ ไม่มีความแตกต่างระหว่างผู้ใต้บังคับบัญชาเพศชายและเพศหญิงในระดับของการมีส่วนร่วมของงาน จะเป็นการทำงานตามหน้าที่ที่ได้รับมอบหมายมากกว่า ผลจากการศึกษานี้ อธิบายว่าระดับการมีส่วนร่วมของพนักงานในการตัดสินใจไม่สูงมากนัก มากกว่าครึ่งของผู้ใต้บังคับบัญชาไม่มีโอกาสที่จะมีส่วนร่วมในการตัดสินใจ

กรณีศึกษา

- ❖ โรงเรียนวัดบุญประดิษฐ์ มีการทำงานแบบมีส่วนร่วม 3 ฝ่ายด้วยกัน คือ ฆาน วัด และโรงเรียน
- ❖ ผู้บริหารโรงเรียนเข้ามามีส่วนร่วมในการจัดทำหลักสูตรของโรงเรียนก่อนเปิดภาคเรียนในแต่ละปี โดยให้ มีการประชุมเพื่อระดมความคิดของครูในโรงเรียน
- ❖ เมื่อเปิดภาคเรียนผู้บริหารโรงเรียนเข้ามามีส่วนร่วมในการนิเทศการสอนของครูภายในโรงเรียน ตลอด ไปการศึกษา
- ❖ คณะกรรมการวัดและชุมชน(ตัวแทนผู้ปกครองนักเรียน) เข้ามามีส่วนร่วมในการประชุมเครือข่ายของ โรงเรียนทุกครั้ง เพื่อเสนอความคิดเห็นในที่ประชุม เมื่อโรงเรียนมีกิจกรรมในโอกาสต่างๆ เช่น กิจกรรม ทอดผ้าป่า กิจกรรมครบรอบสร้างโรงเรียน เป็นต้น

กรณีศึกษา

- ▶ รางวัลที่มาจากแรงในการมอบให้แก่ส่วนราชการที่มีผลงานดี ๆ เพื่อประชาชน คือ **รางวัลเลิศรัฐ** ที่จัดโดยสำนักงานคณะกรรมการพัฒนาระบบราชการ

ในช่วงนี้ สำนักงาน ก.พ.ร. กำลังเปิดรับสมัครผลงานจากหน่วยงานของรัฐที่มีผลการพัฒนาในด้านต่างๆ เข้าสู่การพิจารณาเพื่อมอบรางวัลเลิศรัฐ ประจำปี พ.ศ.2563 ใน 3 รางวัล ดังนี้

1.รางวัลบริการภาครัฐ มอบให้กับผลงานการพัฒนาคุณภาพการให้บริการเพื่อประชาชนได้รับบริการที่สะดวก รวดเร็ว โปร่งใส เป็นธรรม และเป็นที่พึงพอใจของประชาชน

2.**รางวัลการบริหารราชการแบบมีส่วนร่วม** มอบให้กับผลงานการพัฒนาประสิทธิภาพการบริหารราชการบนพื้นฐานความรับผิดชอบและการมีส่วนร่วมของประชาชน

3.รางวัลคุณภาพการบริหารจัดการภาครัฐ มอบให้กับผลงานคุณภาพการบริหารจัดการโดยทัดเทียมมาตรฐานสากล เพื่อนำพาองค์กรให้ก้าวสู่ความเป็นเลิศ

- ▶ สำหรับหน่วยงานที่ได้รับรางวัลระดับดีเยี่ยมทั้ง 3 รางวัลไปเดียวกัน จะได้รับรางวัลสูงสุดคือ รางวัลเลิศรัฐ

กรณีศึกษา

▶ นวัตกรรมการบริหารจัดการน้ำเมืองทุ่งสง

นวัตกรรม **การมีส่วนร่วม** การบริหารจัดการน้ำลุ่มน้ำระดับเทศบาลเมืองทุ่งสง ร่วมคิด ร่วมทำ ร่วมรับรู้ปัญหา ร่วมแก้ไข ตั้งแต่ต้นน้ำ กลางน้ำ ปลายน้ำ ผลการดำเนินงานที่ประสบความสำเร็จจากการทำงานร่วมการแก้ปัญหาน้ำแล้ง-น้ำท่วมระดับท้องถิ่นแบบ ยั่งยืน

นครศรีธรรมราช-ความสำเร็จจากผลการดำเนินงาน การบริหารจัดการน้ำเมืองทุ่งสงแบบ บูรณาการ เป็นแนวความคิดพัฒนามาจากแนวความคิดป้องกันแก้ไขปัญหาน้ำท่วมเมืองที่ทุ่งสง ความสำเร็จการบริหารงานด้วยแนวคิดสำคัญจาก **กระบวนการมีส่วนร่วมทุกภาคส่วน** เพื่อ แก้ไขปัญหาเมืองเพื่อไม่เกิดการแก้ไขแบบยั่งยืนทุกขั้นตอนของการทำงาน โครงการ ดังกล่าวมีความโปร่งใสในการทำงาน จึงนับเป็นโครงการที่โดดเด่นและเป็นอีกโครงการหนึ่งที่มีความแตกต่างจากโครงการจากที่อื่นซึ่งแสดงให้เห็นศักยภาพการมีส่วนร่วม ทุกภาคส่วนที่ เข้ามาร่วมแก้ไขปัญหาน้ำของเทศบาลเมืองทุ่งสง การมีส่วนร่วมของภาคีภาคต่าง ๆ ต่อการบริหาร จัดการโครงการ

ขอบคุณค่ะ

THANK YOU